

恒生商業 e-Banking 用戶使用指南

經流動應用程式買賣證券

🔔 重要提示

此功能僅適用於恒生商業 e-Banking **主要公司** 賬戶內的 **主要使用人**，同時必須已經開立證券戶口。

你可透過兩種網上渠道開立證券戶口，詳細步驟請參見 [網頁版商業 e-Banking](#) 或 [流動應用程式](#) 相關的用戶使用指南。

買賣證券的步驟

步驟 1

選擇並開啟功能

登入 **恒生商業流動應用程式** 後，在左邊的選單點按「**投資**」>「**證券**」。

啟用自動盈虧計算

如你尚未為公司啟用自動盈虧計算功能，系統將引導你啟用此功能，詳情請參見 [第一部分](#)。
若你已經啟用此功能，請跳過本部分。

買賣證券

如需進行證券買賣，請參見 [第二部分](#)。



恒生商業 e-Banking 用戶使用指南 經流動應用程式買賣證券

第一部分：啟用自動盈虧計算功能

步驟
1

立即或稍後啟用此功能

立即啟用盈虧計算功能：

請點按「**啟用盈虧計算**」。

啟用自動盈虧計算時，其他以相同商業登記號碼開立的商業 e-Banking 賬戶亦會自動啟用此功能。

稍後啟用此功能：

請點按「**暫時不用**」。

你仍可進行證券交易並查看持倉詳情，但系統將不會顯示平均買入價和盈虧數據。你先前透過網頁版商業 e-Banking 輸入的平均買入價數據將維持不變，但亦不會同步到流動應用程式。

你日後可隨時在「**證券**」頁面啟用此功能。

有關自動盈虧計算

此項功能於每筆相關交易後自動更新平均買入價及盈虧變動。

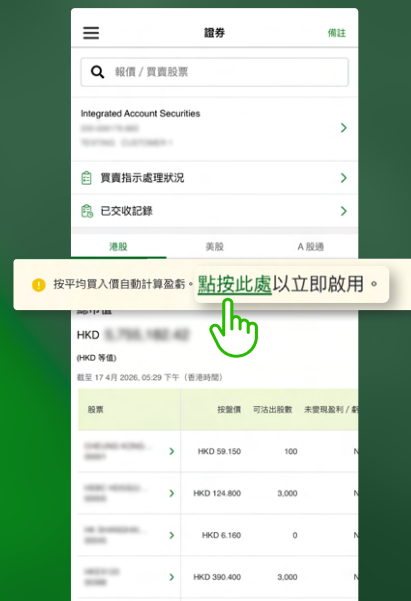
在你啟用此功能後，截至 2026 年 4 月 17 日的所有持倉，其平均買入價將被設為 2026 年 4 月 17 日的收盤價，而你曾在網頁版商業 e-Banking 手動輸入的平均買入價將一律被覆蓋。其後，你可按需要隨時修改平均買入價。

如你曾在商業 e-Banking 手動輸入平均買入價，請在啟用此功能前先記錄相關數值，以便日後重新輸入。

點按「**啟用盈虧計算**」以立即啟用此功能。



如你點按「**暫時不用**」，你可隨時在「**證券**」頁面點按「**點按此處**」以啟用此功能。



恒生商業 e-Banking 用戶使用指南

經流動應用程式買賣證券

第一部分：啟用自動盈虧計算功能

步驟
2

啟用功能後：修改平均買入價

啟用盈虧計算功能後，你可手動修改平均買入價，以確保投資表現追蹤更準確：

- 1 在「證券」頁面，向左滑動某隻股票，即可查看其平均買入價及盈虧表現。
- 2 點按「修改」即可手動輸入平均買入價。
- 3 輸入你想設定的平均買入價。
- 4 點按「儲存」，平均買入價將隨即更新。



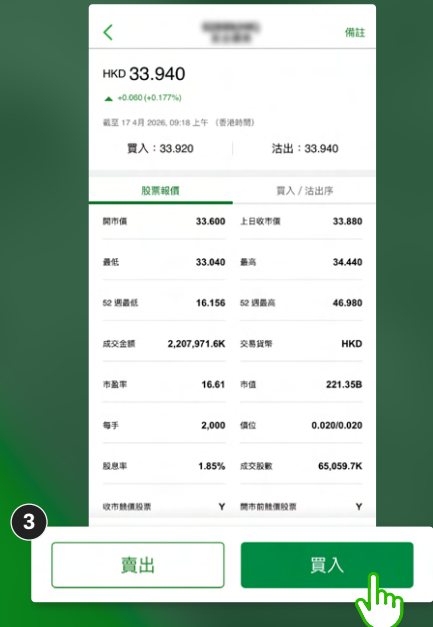
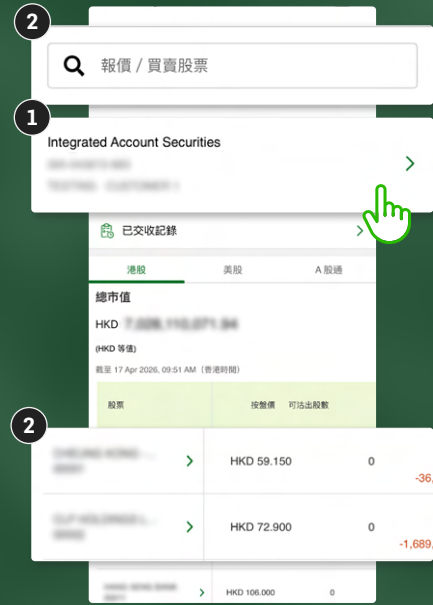
恒生商業 e-Banking 用戶使用指南 經流動應用程式買賣證券

第二部分：買賣證券

步驟 1

選擇要交易的股票

- 1 選擇證券戶口。
- 2 輸入股票名稱或代碼進行搜索。
如果你已持有證券，也可以從頁面上所列出的現有股票持倉中，點按你想交易的股票。
- 3 點按「買入」或「賣出」。



恒生商業 e-Banking 用戶使用指南 經流動應用程式買賣證券

第二部分：買賣證券

步驟 2

輸入交易指示

- 1 選擇 **買賣指示類別**。
- 2 輸入指示詳情。
- 3 點按「**下一步**」繼續。

*備註：
所需的指示內容會因應買賣指示類別而略有差異。



恒生商業 e-Banking 用戶使用指南 經流動應用程式買賣證券

第二部分：買賣證券

步驟 3 預覽指示

細閱指示內的資料，然後點按「提交」。



步驟 4 完成

指示已收妥。
你可點按「前往買賣指示處理狀況」查看指示狀況，也可點按「查看投資組合」以瀏覽你的股票持倉。

